

Modalità di funzionamento

Costituisce l'elemento centrale del dispositivo di comando a due mani che genera un segnale in uscita come conseguenza di due segnali in ingresso. È utilizzabile per il comando di valvole di potenza connesse a macchine che presentano un elevato rischio di infortunio alle mani. Impone all'operatore di utilizzare entrambe le mani per inviare l'impulso alla valvola di potenza, evitando in questo modo che esse vengano accidentalmente a trovarsi nell'area dei meccanismi in movimento. Deve essere inserito in un dispositivo di comando a due mani che rispetti i requisiti di sicurezza della norma EN574:1996 + A1:2008.

L'impulso di comando viene generato dal mini elaboratore di segnale solo in presenza di due segnali di azionamento contemporanei provenienti da microvalvole a tre vie NC da collegare ai due attacchi indicati con 1. L'intervallo Δt tra questi due segnali, comunque inferiore a 0.5 secondi, varia a seconda della pressione di alimentazione e può essere determinato facendo riferimento al grafico "risposta tempo-pressione" riportato in questa pagina.

Il mini elaboratore di segnale è dotato di un dispositivo antiripetitivo che garantisce la generazione di un solo impulso in presenza dei due segnali contemporanei. Affinché il mini elaboratore possa generare un successivo impulso è necessario far cessare entrambi i segnali e procedere a un nuovo azionamento.

Il mini elaboratore di segnale garantisce un'alta affidabilità ed è venduto con il certificato CE (conformità alla Direttiva Macchine 2006/42/CE e alla norma UNI EN 574-1:2008 e EN 574:1996 + A1:2008 tipo III A).

Valve operation

This valve is used to pilot high-flow directional control valves connected to machines which have a high risk of injuries to the hands.

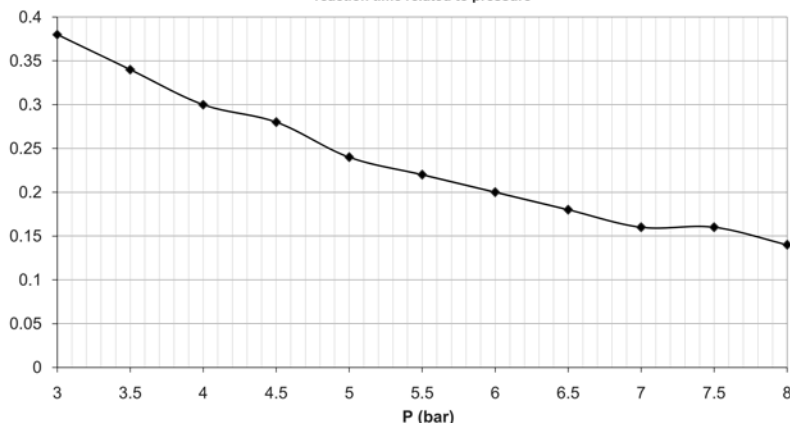
The machine operator must simultaneously operate, in a safe area, two three-way manual valves for correct operation. The safety valve will ignore a single depression of one of the manual valves. To repeat the cycle both pilot signals must be exhausted and the manual valves simultaneously actuated again.

The signal elaborator is sold with CE-certification (compliant to Machinery Directive 2006/42/EC and to Norm UNI EN 574-1:2008 and EN 574:1996 + A1:2008 type III A).

CODICE DI ORDINAZIONE
ORDER CODE

08.337.4

RISPOSTA TEMPO-PRESSIONE
reaction time related to pressure



Portata massima Maximum flow rate	70 Nl/min
Attacchi Ports	automatico ø4 ø4 push-in
Pressione di esercizio Working pressure	2.5 ... 8 bar 0.25 ... 0.8 MPa
Intervallo di tempo tra i due segnali di comando Delay between two actuating signals	$\Delta t < 0.5$ s (0.14 s a 3 bar)
Temperatura di esercizio Temperature range	-10°C ... +60°C
Fluido Fluid	Aria filtrata 50 μ con o senza lubrificazione 50 μ filtered, lubricated or non lubricated air

Materiali

Corpo: alluminio 11S

Molle: INOX

Guarnizioni: NBR

Parti interne: ottone OT58

Materials

Body: aluminium 11S

Springs: stainless steel

Seals: NBR

Internal parts: brass OT58

mini elaboratore di segnale

mini signal elaborator

